



دانشگاه علوم پزشکی و خدمات بهداشتی، درمانی تهران
دانشکده دندانپزشکی

راهنمای پایان نامه

دندانپزشکی عمومی

۱۳۹۸

دانشجوی عزیز سلام

همچنان که مستحضری گذراندن واحدهای پایان نامه و حصول یک دستاورد مطلوب در پایان دوره، مستلزم آشنایی کامل از مراحل این فرایند است. این راهنما سعی دارد به پیشگیری از هرگونه سردرگمی شما در این راه کمک نماید.

- پایان نامه ۷ واحد از واحد های دوره عمومی دندانپزشکی است که طی آن دانشجو موظف است در یک زمینه مربوط به رشته تحصیلی خود تحت نظر استاد راهنما به تحقیق بپردازد.
- واحد پایان نامه به ۴ قسمت مجزای پایان نامه ۱، پایان نامه ۲، پایان نامه ۳ هر کدام به میزان یک واحد و پایان نامه ۴ به میزان ۵ واحد تقسیم می گردد.
- قبل از اخذ واحدهای پایان نامه، دانشجویان می بایست در هر ترم واحدهای پیش نیاز " واحد روش تحقیق ۱ و ۲ " و " نحوه جمع آوری اطلاعات " و واحدهای پیش نیاز زبان تخصصی و آمار را گذرانده باشند.
- دانشجویانی که موضوع پایان نامه خود را در زمان مقرر به ثبت نرسانند تا زمان ثبت پایان نامه، واحد درسی جدید پایان نامه ارائه نخواهد شد.
- با توجه به اینکه برخی دانشجویان تمایل دارند کارهای مرتبط با پایان نامه را زودتر شروع نمایند، در صورتیکه کارگاه های مرتبط با واحدهای پیش نیاز را در کارگاه های مصوب دانشگاه گذرانده باشند (با ارائه مدرک) میتوانند کار پایان نامه خود را زودتر آغاز نمایند.
- نمره پایان نامه (۴) پس از دفاع از پایان نامه، توسط هیئت داوران اعلام می گردد.
- رتبه استاد راهنما حداقل استادیاری است. در خصوص محققان و متخصصان و صاحب نظران داشتن مدرک دکترای تخصصی الزامی است.
- هر پایان نامه می تواند حداقل یک استاد راهنما و حداکثر ۲ استاد راهنما داشته باشد. در هر صورت استاد راهنمای اول مسئول اجرای پایان نامه شناخته می شود.
- اساتید در هر ورودی میتوانند یک پایان نامه عمومی به عنوان استاد راهنما و حداکثر دو پایان نامه به عنوان استاد راهنمای دوم باشد.
- در صورت لزوم به پیشنهاد استاد راهنما یک تا سه نفر از اعضای هیات علمی رشته های دیگر و یا متخصصان و محققان برجسته همان رشته پس از تایید شورای پژوهشی دانشکده به عنوان استاد مشاور تعیین میشود. در صورتیکه استاد راهنمای اول و دوم هر دو از یک گروه آموزشی باشند، استاد مشاور در صورتی میتواند از گروه آموزشی مربوطه باشد که سرآمد پژوهش در حوزه مربوطه باشد.
- هر پایان نامه می تواند حداکثر ۵ استاد مشاور داشته باشد.
- موضوع پایان نامه نباید تکراری باشد به این معنا که پایان نامه با عنوان مشابه یا متفاوت ولی محتوای یکسان در ۵ سال اخیر در دانشگاه ذیربط گرفته نشده باشد.
- در موارد خاص و با نظر شورای پژوهشی دانشکده، در موضوعاتی ممکن است نیاز به تحقیق مجدد در کمتر از فاصله زمانی فوق باشد، اخذ پایان نامه با عنوان و محتوای مشابه بلامانع است.
- تغییر موضوع پایان نامه و یا استاد راهنما فقط در شرایط خاص با ذکر علت موجه توسط دانشجو و به شرط موافقت شورای پژوهشی فقط یک بار ممکن خواهد بود.
- در صورت تغییر موضوع پایان نامه و یا تغییر استاد راهنما، تاریخ ثبت موضوع جدید، ملاک زمان دفاع پایان نامه خواهد بود.
- انتخاب موضوع پایان نامه توسط گروهی از دانشجویان (حداکثر ۳ نفر) پس از تایید استاد راهنما و تصویب شورای پژوهشی دانشکده به شرط موارد ذیل مجاز می باشد:

- الف - حجم و اهمیت موضوع تحقیق با تعداد دانشجویان تناسب داشته باشد.
- ب- تقسیم بندی موضوع تحقیق به گونه ای باشد که هریک از دانشجویان ذریبط بتوانند انجام بخش مستقلی از پایان نامه را عهده دار شوند.
- پس از انتخاب استاد راهنما، استاد مشاور اپیدمیولوژی طبق نظر استاد راهنما انتخاب میشود.
- انتخاب مشاور اپیدمیولوژی باید یا از بین مشاوران مورد تایید معاونت صورت گیرد.
- در صورتیکه استاد راهنما بخواهد شخصا بخش اپیدمیولوژی را به عهده بگیرد، مشاور اپیدمیولوژی مرکز تنها نقش نظارت را به عهده خواهد داشت.
- پس از انتخاب موضوع و قبل از نگارش پروپوزال، موضوع را به تایید مشاور اپیدمیولوژی خودتان برسانید.

"زمان ثبت پروپوزال در نیمسال دوم حداکثر تا **اول تیرماه** هر سال خواهد بود."

"فاصله زمانی ثبت موضوع پایان نامه تا زمان دفاع **حداقل یکسال** است."

مراحل ثبت و تکمیل پایان نامه به شرح زیر است:

۱. انتخاب استاد راهنما
۲. انتخاب موضوع پایان نامه با هدایت استاد راهنما
۳. انتخاب استاد مشاور اپیدمیولوژی توسط استاد راهنما از بین مشاوران مورد تایید معاونت پژوهشی
۴. پیگیری از معاونت جهت بررسی سهمیه استاد راهنما و سهمیه استاد مشاور اپیدمیولوژی
۵. تایید موضوع انتخابی با مشاور اپیدمیولوژی (در صورت عدم تایید به شورای پژوهشی دانشکده ارسال میشود)
۶. نگارش عنوان نهایی (همراه با سه کلید واژه)
۷. تکمیل فرم ثبت (در سایت موجود است) (با تکمیل امضاهای مورد نیاز)
۸. بررسی تکراری نبودن و پذیرش موضوع پایان نامه توسط معاونت پژوهشی
۹. دانشجو پیگیری نماید که موضوع به تصویب رسیده است.
۱۰. تکمیل پروپوزال (در سایت موجود است) در همه بخشهای آن به جز حجم نمونه، هزینه ها (در صورتیکه که قرار است به صورت طرح تحقیقاتی بودجه دریافت نماید) و روشهای آماری
۱۱. ارائه پیش پروپوزال به همراه امضای اساتید راهنما و امضای استاد مشاور اپیدمیولوژی به معاونت
۱۲. معاونت پژوهشی پس از بررسی تکمیل پروپوزال، نمره پایان نامه ۱ دانشجو را از گروه مطالبه مینماید
۱۳. نمره پایان نامه (۱) توسط استاد راهنما داده شده و از طریق مدیر گروه به معاونت پژوهشی ارسال میشود.
۱۴. پروپوزال ها به نمایندگان پژوهشی گروهها ارسال میگردد.
۱۵. پروپوزال در شورای پژوهشی گروه بررسی میشود. کلیه دانشجویان ملزم به شرکت در جلسه شورای پژوهشی گروه و ارائه پروپوزال خود در گروه مربوطه می باشند. اشکالات به دانشجو انعکاس داده میشود تا اصلاحات مورد نیاز انجام شود.
۱۶. پس از رفع اصلاحات، دانشجو قسمت هزینه ها را تکمیل و با همکاری مشاور اپیدمیولوژی بخش حجم نمونه و روشهای آماری را کامل میکند.
۱۷. تفاهم نامه اپیدمیولوژی تکمیل میشود.

۱۸. دانشجو فرم مصوبه گروه، فرم ارائه مقاله و تعهد نویسندگی را پس از تکمیل امضاهاى مربوطه به معاونت تحویل میدهد.
۱۹. تکمیل پروپوزال در سایت پژوهشیار
۲۰. بررسی پروپوزال در شورای پژوهشی دانشکده و ارائه اشکالات به استاد راهنما
۲۱. رفع اشکالات و گرفتن مصوبه شورای پژوهشی دانشکده
۲۲. تایید استاد راهنما در پژوهشیار
۲۳. ارسال به کمیته اخلاق (فلوچارت روند بررسی اخلاق را ملاحظه نمایید)
۲۴. پاسخگویی به مکاتبات کمیته اخلاق
۲۵. دریافت مصوبه کمیته اخلاق در پژوهشیار
۲۶. معاونت فرم نمره پایان نامه (۲) را به گروه آموزشی مربوطه میفرستد.
۲۷. نمره پایان نامه (۲) توسط استاد راهنما و نماینده پژوهشی گروه داده شده و از طریق مدیر گروه به معاونت پژوهشی ارسال میشود.
۲۸. اجرای مراحل عملی پایان نامه
۲۹. انجام آنالیزهای آماری بر داده های حاصله
۳۰. تکمیل فرم گزارش پیشرفت ۱ و امضای آن توسط اساتید راهنما (جهت کسب ۱۵ نمره پایان نامه ۳)
۳۱. تکمیل فرم گزارش پیشرفت ۲ و امضای آن توسط مشاور اپیدمیولوژی (جهت کسب ۵ نمره پایان نامه ۳)
۳۲. نتایج به فرم گزارش پیشرفت ۲ ضمیمه شود.
۳۳. نمرات ۵ و ۱۵ توسط معاونت از گروه آموزشی و مشاور اپیدمیولوژی استعلام میشود.
۳۴. جهت کسب ۵ نمره آماری، داشتن نتایج آماری الزامی است
۳۵. تکمیل پایان نامه و گرفتن امضای اساتید راهنما، مشاور، مشاور اپیدمیولوژی در یک نسخه از پایان نامه
۳۶. ارائه مقاله با امضای تاییدی اساتید راهنمای اول و دوم
۳۷. تسویه حساب مشاور اپیدمیولوژی
۳۸. ارائه مقاله به معاونت و تعیین نمره آن (ویا ارائه مقاله مربوط به مطالعه سیستماتیک) و تکمیل فرم
۳۹. بررسی نهایی پایان نامه توسط معاونت پژوهشی بر اساس چک لیست آمادگی برای دفاع از پایان نامه
۴۰. معاونت پژوهشی پایان نامه را امضا مینماید.
۴۱. ارائه فرم کامل شده تسویه حساب به معاونت آموزشی
۴۲. گرفتن وقت دفاع و برگه ثبت هیات داوران از معاونت آموزشی
۴۳. تعیین داور منتخب معاونت پژوهشی و سایرین
۴۴. ارائه برگه هیات داوران به معاونت پژوهشی جهت تعیین ترتیب هیات داوران و رئیس هیات داوران
۴۵. تحویل برگه هیات داوران به معاونت پژوهشی جهت ارسال دعوتنامه ها
۴۶. برگزاری جلسه دفاع دانشجو
۴۷. پذیرایی جلسات دفاع از پایان نامه تنها در محیط بیرون از جلسه دفاع صورت پذیرد و این پذیرایی بدور از تشریفات و در شان جلسه دفاع از پایان نامه باشد.

۴۸. رفع اشکالات ارائه شده به دانشجو در روز دفاع توسط دانشجو

۴۹. گرفتن امضای رفع اشکالات و تکمیل فرم تحویل پایان نامه به اعضای هیات داروان

"فاصله زمان ثبت موضوع پایان نامه تا زمان دفاع آن نباید کمتر از یکسال باشد."

در صورتیکه پس از ثبت پروپوزال بسته به شرایط تحقیق، استاد راهنما نیاز به تغییر در هر قسمت از پروپوزال مورد مطالعه، احساس نماید،

می بایست **مراتب کتباً جهت طرح در شورای پژوهشی** اعلام گردد.

- در صورت مغایرت پایان نامه با پروپوزال تصویب شده، امکان دفاع وجود نخواهد داشت مگر اینکه تغییر در شورا به تصویب رسیده باشد.
- جهت امضای معاونت پژوهشی برای دفاع از پایان نامه تکمیل چک لیست ارائه شده در سایت ضروری است.
- علاوه بر پایان نامه هایی که موضوع آنها طرح تحقیقاتی می باشند، سایر پایان نامه ها نیز ضرورت دارد مورد بررسی اخلاق در پژوهش (و صدور تاییدیه اخلاقی قرار گیرد) قرار گیرند و این موضوع قبل از شروع به اجرای پایان نامه توسط استاد راهنما و دانشجو به اطلاع کمیته اخلاق در پژوهش دانشگاه رسیده و فرایند های داوری را پشت سر گذاشته باشد.
- اجرای پایان نامه قبل از تصویب آن امکان پذیر نیست و در اینصورت پذیرفته نخواهد شد.
- در صورتیکه استاد راهنما تشخیص دهد، پایان نامه میتواند در قالب طرح تحقیقاتی باشد. در اینصورت پس از تصویب پایان نامه توسط شورای پژوهشی دانشکده، و در صورتیکه مجری بخواهد طرح را در قالب مراکز تحقیقاتی اجرا نماید میتواند آنرا به مراکز ارسال نماید.
- در صورتیکه استاد راهنما (مجری) بخواهد پایان نامه میتواند در قالب طرح تحقیقاتی و به یکباره در جلسه شورای پژوهشی دانشکده مطرح گردد.
- در صورتیکه طرحی در هر یک از مراکز تحقیقاتی مصوب و آغاز شده باشد نمیتواند در قالب پایان نامه مجدداً مطرح گردد.
- دانشجویانی که همزمان دوره MPH را میگذرانند در انتخاب موضوع دقت نمایند تا بتوانند پایان نامه خود را در این چهارچوب ارائه نمایند.
- در صورتیکه پایان نامه به صورت طرح ارائه میگردد، بخش مالی با مجری طرح (استاد راهنما) است. در این خصوص قبل از شروع، مسائل مالی با استاد راهنما هماهنگ گردد تا در جریان کار مشکلی رخ ندهد.
- در ابتدا و در جریان نوشتن پروپوزال، تفاهم نامه مشاوره اپیدمیولوژی بسته شود. مبلغ قرارداد به عهده دانشجو (یا استاد راهنما طبق توافق) خواهد بود. میزان آن بسته به نوع مطالعه متفاوت است.
- رعایت مفاد تفاهم نامه اپیدمیولوژی الزامی است.
- مطالعات مرور نظام مند تنها در صورتی به عنوان پایان نامه قابل پذیرش است که قبل از دفاع مقاله منتج از آن (دانشجو نویسنده اول یا نویسنده مسئول) در یکی از سامانه های ISI/Scopus /PubMed به چاپ رسیده باشد.
- کلیه دانشجویان موظف به دفاع از پایان نامه خود در آخرین نیمسال تحصیلی می باشند و چنانچه دانشجو در چهارچوب سنوات مجاز تحصیلی نتواند از پایان نامه خود دفاع و نمره قبولی کسب نماید، علیرغم اینکه کلیه واحدهای درسی دوره آموزشی مربوطه را با موفقیت گذرانده باشد، اخراج خواهد شد.

- تعداد واحدها و نمره پایان نامه در آخرین نیمسال تحصیلی ثبت می شود و دانشجویان از رعایت حداکثر واحدهای مجاز در نیمسال تحصیلی معاف است.
- کلیه حقوق مکتسب از پایان نامه متعلق به دانشگاه است.
- دانشجویان نمیتوانند بدون نظر و رضایت استاد نگارش مقاله را به فرد ثالثی بسپارند و نامی را در مقاله منتج از پایان نامه اضافه نمایند.
- نمره دانشجویان تنها زمانی از ۲۰ محاسبه خواهد گردید که دانشجویان حداقل یک مقاله انگلیسی (ISI/Pubmed) مرتبط با موضوع پایان نامه منتشر کرده یا پذیرش چاپ گرفته باشد و با ارایه پذیرش یا چاپ مقاله انگلیسی نمایه شده در سایر database ها و یا علمی پژوهشی فارسی، نمره وی از ۱۹ محاسبه می گردد، در غیر اینصورت سقف نمره پایان نامه از ۱۸ محاسبه خواهد شد. در هر صورت ارایه گواهی وصول مقاله منتج از پایان نامه از یک مجله (Submission letter) به همراه اصل مقاله ارسال شده جهت دفاع ضروری خواهد بود.
- در صورتی که دانشجویان در طول تحصیل خود CV پژوهشی دیگری داشته باشد طبق فرم موجود در سایت نمره تشویقی خواهد گرفت.
- با توجه به اهمیت و ضرورت مقابله با موارد احتمالی فریب کاری و سرقت ادبی در انتشارات، اساتید راهنما و مشاوران از نبود موارد مذکور در انتشار نتایج پایان نامه دانشجویان اطمینان حاصل مینمایند. هر زمان که مشخص شود مقاله تهیه شده یا منتشر شده توسط دانشجویان دارای موارد فوق است دانشجویان نمیتوانند دفاع نمایند و جهت برخورد به مراجع مربوطه در دانشگاه معرفی میشوند.
- جهت دریافت اعتبار پایان نامه فرم قرارداد از سایت دانلود شود و پس از تکمیل به معاونت تحویل داده شود.
- اعتبار پرداخت شده به پایان نامه، فقط جهت پرداخت هزینه های انجام پایان نامه بوده و نباید به عنوان حق الزحمه استاد یا دانشجویان در نظر گرفته شود.

اصول تنظیم و تدوین پایان نامه

- به دستورالعمل نگارش پایان نامه موجود در سایت مراجعه نمایید.

دفاع از پایان نامه

- زمان فارغ التحصیلی زمان دفاع از پایان نامه خواهد بود لذا لازم است کلیه نمرات دانشجویان قبل از تعیین تاریخ دفاع اعلام شده باشد.
- زمان دفاع پایان نامه بعد از تأیید استاد راهنما، ۱۴-۱۰ روز بعد از آماده شدن کامل تمامی نسخ پایان نامه ها (بدون صحافی) و تهیه مقاله، تعیین میگردد.
- ارائه دفاعیه در مدت زمان ۲۰ دقیقه برنامه ریزی گردد و بعد از ارائه، دانشجویان به پرسش های داوران و دانشجویان حاضر پاسخ خواهد داد.
- در حین پرسش و پاسخ، خانواده و دوستان بیرون از سالن حضور خواهند داشت.

- مشابه فرم زیر به تعداد اعضای هیات داوران از آموزش تهیه میشود و در جلسه دفاع به رئیس هیات داوران داده میشود:

جدول معیار های ارزشیابی پایان نامه دندانبیژی

امتیاز کسب شده	حد اکثر امتیاز	شرح
	۶	اچگونگی تدوین و نگارش علمی پایان نامه شامل خلاصه، مقدمه و معرفی، روش کار و وسائل، بحث نتایج، رفرانس ها و شماره گذاری منسجم آنها در متن
	۲	کیفیت و میزان ارتباط موضوع پایان نامه با رشته تخصصی
	۴	چگونگی عرضه کار پایان نامه و تسلط به مطلب و نحوه بیان و ادای توضیحات لازم
	۳	خلاقیت و به روز بودن پروژه
	۳	میزان حصول به نتایج پیش بینی شده در هدف انتخاب شده از عنوان پایان نامه
	۱۸	جمع امتیاز
		تاریخ و امضاء عضو محترم هیات داوران

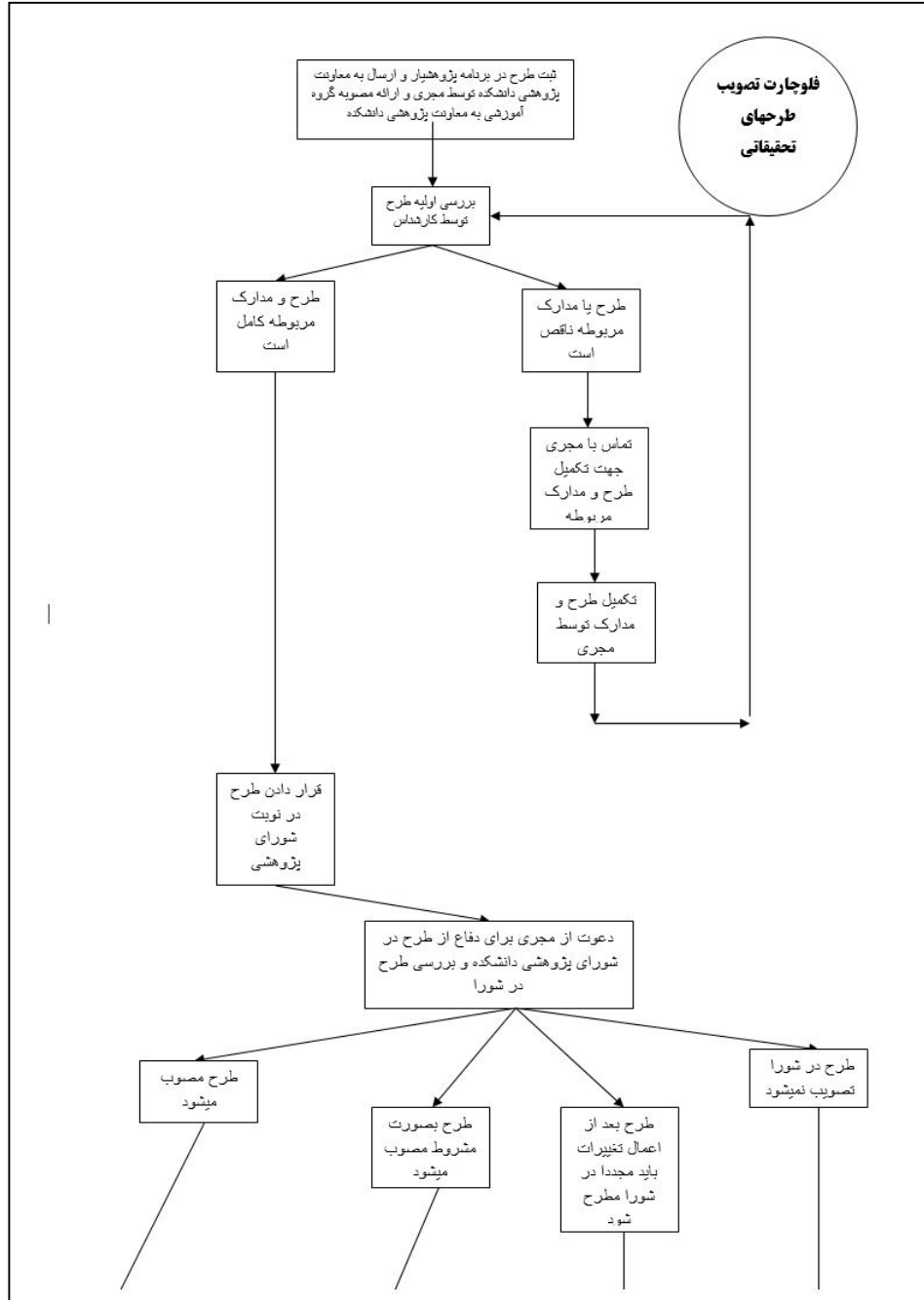
ارزشیابی پایان نامه توسط داوران در مقیاس نمره گذاری از صفر تا بیست صورت می گیرد و با توجه به نمرات مربوطه به چهار درجه متمایز می گردد. عالی (۲۰-۱۹)، بسیار خوب (۱۸/۹۹-۱۷)، خوب (۱۶/۹۹-۱۴)، غیر قابل قبول (کمتر از ۱۴) در صورتیکه با توجه به نظر هیات داوران، انجام اصلاحات در بعضی از قسمت های پایان نامه، ضروری باشد، دانشجو موظف است طی مدت حداکثر ۱۰ روز تحت نظر رئیس داوران، موارد ذکر شده را اصلاح نموده و پس از تأیید نسبت به صحافی نسخ اقدام نماید.

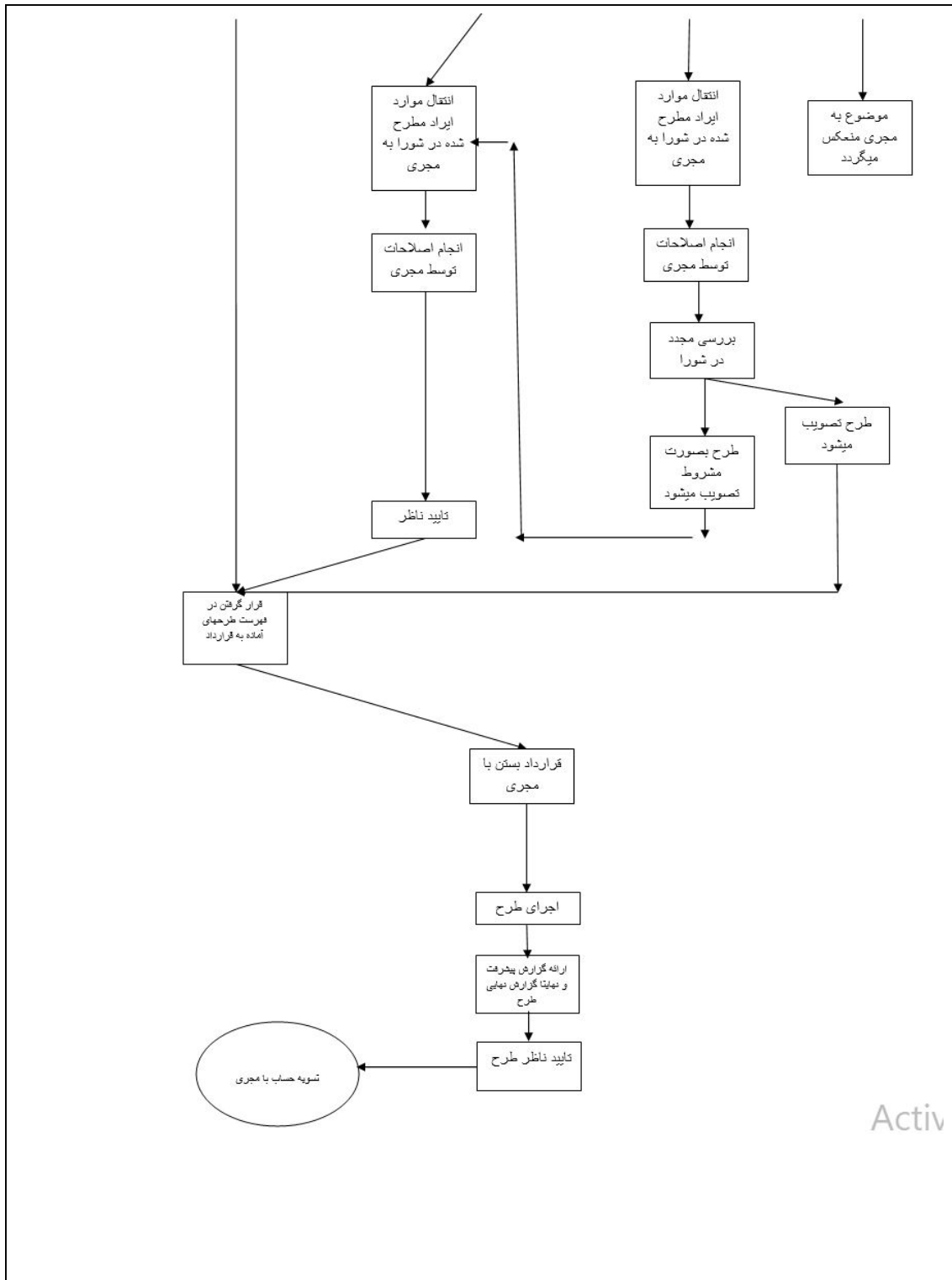
روند اخذ کد اخلاق در کمیته اخلاق

۱. ارسال به کمیته اخلاق در پژوهشیار
۲. بررسی داشتن روش اجرای مورد تایید برحسب اصول پذیرفته شده در پژوهشیار و ملاحظات اخلاقی مربوط به موضوع و در صورت لزوم داشتن فرم رضایت نامه آگاهانه (طبق اصول پذیرفته در سامانه پژوهشیار)
۳. مکاتبه اول مبنی بر درخواست اعلام وضعیت بررسی اخلاقی پایان نامه و طرح ها
- ۴-در صورتی که با آن عنوان قبلا طرح یا پایان نامه ای را ثبت نکرده و کد اخلاق نگرفته باشند و همچنین پژوهش به مرحله اجرا در نیامده باشد به اعضای کمیته ارسال میشود تا داوری گردد.
- ۵-در صورتی که به اجرا در آمده باشد غیر مصوب شده و اخذ کد اخلاق ممنوع میباشد.

- ۶- در صورتی که طرح یا پایان نامه ای را با همان عنوان قبلابه تصویب رسانده باشند باید همانند هم باشند تا یک کد به آن اختصاص داده شود در صورتی که عینا مشابه نباشند در کمیته بررسی میشود و کد جدید دریافت میکنند
- ۷- اگر جزء موارد بند ۵ و ۶ نباشد به داور کمیته ارسال میگردد و در صورتی که داوران سوال و یا اصلاحی را درخواست بدهند، مکاتبات با مجری انجام میشود.
- ۸- در صورت صلاح دید داوران ممکن است موضوع به کمیته اخلاق ارسال گردد.
- ۹- اگر از جانب داوران تصویب شد کد اخلاق صادر میگردد در غیر اینصورت به گروه مربوطه برگشت داده خواهد شد.
- ۱۰- در نهایت داوران طرح یا پایان نامه ای را که تایید نمودند مکتوب در محیط پژوهشیار ثبت میکنند و کد اخلاق صادر میگردد.
- ۱۱- در این راستا اگر مجری درخواست تغییر عنوان داشته باشد با نامه ای به معاون محترم پژوهشی و پس از تایید ایشان، عنوان قبلی حذف و عنوان جدید برحسب همین روند به محیط کمیته ارسال میگردد.
- ۱۲- هر مکاتبه ای با مجری در صورت عدم پاسخ از جانب ایشان ۴ بار یاد آوری میگردد (هر یادآوری به فاصله هفت روز میباشد) اگر بعد از ظرف مدت یک ماه پاسخ ندادند بایگانی خواهد شد.
- ۱۳- پژوهش هایی را که پیرامون موضوعات همانند سازی، مطالعات بین المللی، سلول های بنیادی و سلول های درمانی میباشد و همچنین مجری اصلی یا استاد راهنمای اول، عضو کمیته اخلاقی این دانشکده باشد، باید به کمیته سازمانی معاونت پژوهشی دانشگاه ارجاع داده شود.

در صورتیکه پایان نامه به صورت طرح تحقیقاتی باشد روند زیر طی خواهد شد:





Activ